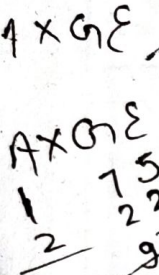
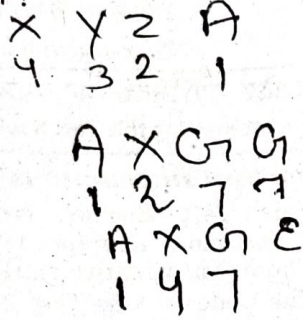


1. किसी एक कूट भाषा में ⁴³² XYZA को 1234 और EFGH को 78910 के रूप में लिखा जाता है, तो उसी कूट भाषा में AXGE को कैसे लिखा जाएगा ?

- (1) 4217
- (2) 4197
- (3) 4179
- (4) 4917

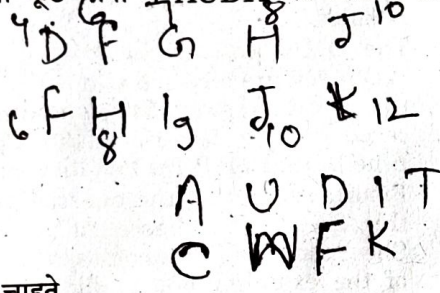
(5) उत्तर नहीं देना चाहते



2. किसी एक कूट भाषा में DFGHJ को FHIJL के रूप में लिखा जाता है। उसी कूट भाषा में AUDIT को किस प्रकार लिखा जाएगा ?

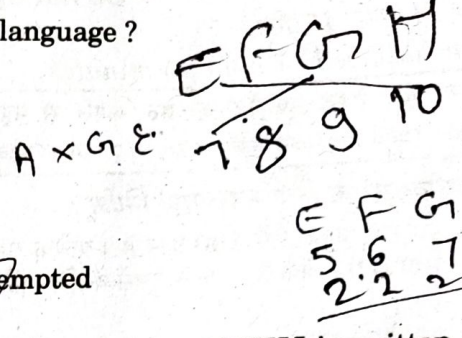
- (1) CWPJV
- (2) CWEJV
- (3) CWFKV
- (4) CWFIU

(5) उत्तर नहीं देना चाहते



1. In a certain code language XYZA is written as 1234 and EFGH as 78910. How is AXGE written in that code language ?

- (1) 4217
- (2) 4197
- (3) 4179
- (4) 4917
- (5) Not attempted



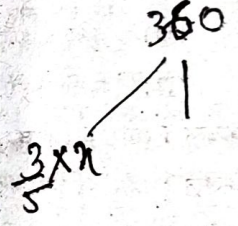
2. In a certain code language DFGHJ is written as FHIJL. How is AUDIT written in that code language ?

- (1) CWPJV
- (2) CWEJV
- (3) CWFKV
- (4) CWFIU
- (5) Not attempted

3. Find out the word which **cannot** be formed by using the letters of the given word :

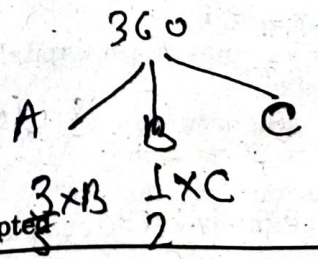
VERIFIED

- (1) FRIEND
- (2) DEFER
- (3) DRIVE
- (4) FRIED
- (5) Not attempted



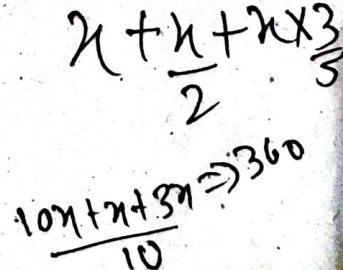
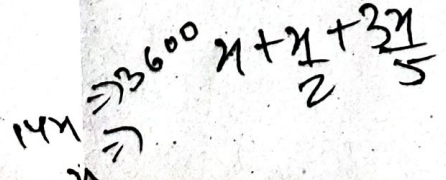
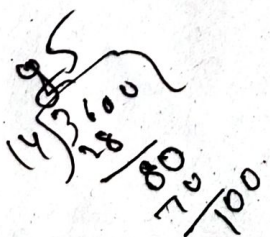
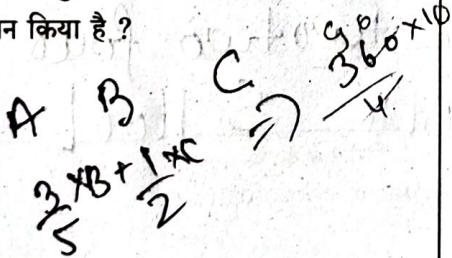
4. Three friends Amita, Babita and Chanchal went to a restaurant. When the bill was received, Amita paid $\frac{3}{5}$ as much as Babita paid and Babita paid $\frac{1}{2}$ as much as Chanchal paid. If the bill paid is ₹ 360, then what is the amount paid by Babita ?

- (1) ₹ 60
- (2) ₹ 180
- (3) ₹ 100
- (4) ₹ 200
- (5) Not attempted



4. तीन सहेलियाँ अमिता, बबीता और चंचल एक रेस्तराँ में गईं। जब बिल मिला तो अमिता ने बबीता द्वारा दी गई राशि का $\frac{3}{5}$ दिया और बबीता ने चंचल द्वारा दी गई राशि का $\frac{1}{2}$ दिया। यदि ₹ 360 के बिल का भुगतान किया गया है, तो बबीता ने कितनी राशि का भुगतान किया है ?

- (1) ₹ 60
- (2) ₹ 180
- (3) ₹ 100
- (4) ₹ 200
- (5) उत्तर नहीं देना चाहते



5. इस प्रतिमान में 'α' का मान क्या है ?

$$X \alpha L = 2$$

$$P \alpha H = 2$$

$$L \alpha F = 2$$

(1) -

(2) +

(3) ÷

(4) ×

(5) उत्तर नहीं देना चाहते

$$\begin{aligned} & \times 12 \\ & 24 \div 12 \end{aligned}$$

6. तीन कथनों के बाद तीन निष्कर्ष दिए गए हैं। सामान्यतः ज्ञात तथ्यों से भिन्न होते हुए भी कथनों को सत्य मानते हुए यह निर्णय कीजिए कि तार्किक रूप से कौन-सा/से निष्कर्ष दिए गए कथनों से निकलता/निकलते हैं।

कथन: कुछ सेब अंगूर हैं।

सभी अंगूर केले हैं।

कुछ आलुबुखारे अंगूर हैं।

निष्कर्ष: (I) कुछ केले आलुबुखारे हैं।

(II) कुछ सेब केले हैं।

(III) सभी केले अंगूर हैं।

(1) केवल I और III निकलते हैं

(2) केवल I और II निकलते हैं

(3) केवल II निकलता है

(4) केवल III निकलता है

(5) उत्तर नहीं देना चाहते

7. P, Q, R, S, T पिकनिक पर गए। 'P' 'Q' का पुत्र है, किंतु 'Q' 'P' का पिता नहीं है। 'R' 'S' का पुत्र है जो 'P' का भाई है।

'T', 'S' की पत्नी है।

'P' का 'R' से क्या संबंध है ?

(1) पिता

(2) भतीजा

(3) भाई

(4) चाचा

(5) उत्तर नहीं देना चाहते

5. What is the value of 'α' in this pattern ?

$$X \alpha L = 2$$

$$P \alpha H = 2$$

$$L \alpha F = 2$$

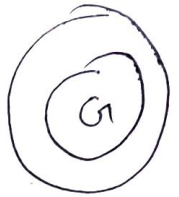
(1) -

(2) +

(3) ÷

(4) ×

(5) Not attempted



6. Three statements are followed by three conclusions. Take the statements to be true even if they seem to be at variance from the commonly known facts. Decide which of the given conclusions logically follow(s) from the given statements.

Statements: Some apples are grapes.

All grapes are bananas.

Some plums are grapes.

Conclusions: (I) Some bananas are plums.

(II) Some apples are bananas.

(III) All bananas are grapes.

(1) Only I and III follow

(2) Only I and II follow

(3) Only II follows

(4) Only III follows

(5) Not attempted

P, Q, R, S, T went on a picnic. 'P' is the son of 'Q'. But 'Q' is not the father of 'P'. 'R' is the son of 'S', who is the brother of 'P'. 'T' is the wife of 'S'.

How is 'P' related to 'R' ?

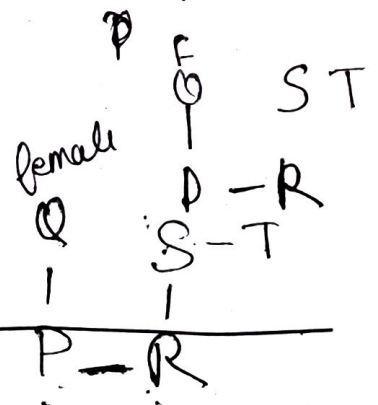
(1) Father

(2) Nephew

(3) Brother

(4) Uncle

(5) Not attempted



16. दिए गए वाक्यों के किस विकल्प में कारक चिह्न का सर्वाधिक उपयुक्त प्रयोग हुआ है ?

- 4
A
1-1
4. 10. 11. 12. 13. 14. 15. 16. 17. 18. 19. 20. 21. 22.
- (1) खेतों में हल चल रहे हैं ।
 - (2) किस डाली में आम लटक रहे हैं ?
 - (3) बाढ़ के जल से पूरा घर डूब गया है ।
 - (4) तितली फूल में रस पी रही है ।
 - (5) उत्तर नहीं देना चाहते

17. 'मैं आपका _____ हूँ ।' वाक्य के रिक्त स्थान के लिए 'कृतघ्न' का सर्वाधिक उपयुक्त विलोम शब्द चुनिए ।

- (1) कृतज्ञ
- (2) समर्थक
- (3) शुभचिंतक
- (4) अकृतज्ञ
- (5) उत्तर नहीं देना चाहते

18. निम्नलिखित में से कौन-सा संधि का एक प्रकार नहीं है ?

- (1) अयादि संधि
- (2) दीर्घ संधि
- (3) यण् संधि
- (4) संवृद्धि संधि
- (5) उत्तर नहीं देना चाहते

19. विराम चिह्न की दृष्टि से निम्नलिखित वाक्यों में से अशुद्ध वाक्य छाँटिए ।

- (1) अरे-अरे साँप !
- (2) काश ! इस नए मेहमान को नज़दीक से देखा जा सकता ।
- (3) हम सब जानते हैं कि वह बुद्धिमान भी है और कुशल भी ।
- (4) उसने बताया कि, वे सुबह-सुबह घर छोड़ देंगे ।
- (5) उत्तर नहीं देना चाहते

20. निम्नलिखित में से कौन-सा शब्द 'आनी' प्रत्यय से निर्मित है ?

- (1) दर्शनीय
- (2) धनी
- (3) चायदानी
- (4) शिवानी
- (5) उत्तर नहीं देना चाहते

21. दिए गए किस शब्द में उपसर्ग का प्रयोग हुआ है ?

- (1) जार
- (2) चार
- (3) सदाचार
- (4) दार
- (5) उत्तर नहीं देना चाहते

22. 'कैधों रितुराज काज, अवनि उसाँस लेत,
किधौ यह ग्रीष्म की, भीषण लुआर है ?'
उपर्युक्त काव्यांश किस अलंकार का उदाहरण है ?

- (1) भ्रान्तिमान
- (2) श्लेष
- (3) रूपक
- (4) संदेह
- (5) उत्तर नहीं देना चाहते

23. 'उदयाचल' शब्द के लिए सर्वाधिक उपयुक्त वाक्यांश है :

- (1) पर्वत के पास की भूमि
- (2) सूर्योदय से पूर्व का समय
- (3) सूर्य के अस्त होने का स्थान
- (4) सूर्य जिस पर्वत के पीछे से निकलता है
- (5) उत्तर नहीं देना चाहते

24. वर्तनी की दृष्टि से अशुद्ध शब्द का चयन कीजिए ।

- (1) देहिक
- (2) श्रीमती
- (3) लब्धप्रतिष्ठ
- (4) विधिवत्
- (5) उत्तर नहीं देना चाहते

25. 'आग' के लिए उपयुक्त पर्यायवाची शब्द नहीं है :

- (1) अग्नि
- (2) पावक
- (3) अनल
- (4) अनिल
- (5) उत्तर नहीं देना चाहते

26. 'पुरुषोत्तम' समस्त पद का विग्रह होगा — 'पुरुषों में उत्तम' । उपर्युक्त समास में तत्पुरुष समास का कौन-सा प्रकार है ?

- (1) अधिकरण तत्पुरुष
- (2) सम्बन्ध तत्पुरुष
- (3) सम्प्रदान तत्पुरुष
- (4) अपादान तत्पुरुष
- (5) उत्तर नहीं देना चाहते

27. निम्नलिखित शब्दों में से कौन-सा शब्द क्रिया का प्रेरणार्थक रूप दर्शाता है ?

- (1) हकलाहट
- (2) बिठाना
- (3) बिठलाना
- (4) हकलाना
- (5) उत्तर नहीं देना चाहते

28. निम्नलिखित में से किस लोकोक्ति का भावार्थ सुसंगत नहीं है ?

- (1) बहती गंगा में हाथ धोना = असंभव कार्य को संभव करना
- (2) मन चंगा तो कठौती में गंगा = यदि मन शुद्ध है तो घर में ही तीर्थाटन का फल मिल सकता है
- (3) आ बैल मुझे मार = जान-बूझकर विपत्ति में पड़ना
- (4) काला अक्षर मैंस बराबर = निरक्षर
- (5) उत्तर नहीं देना चाहते

29. संयुक्त वाक्य के समानाधिकरण उपवाक्यों में इनमें से किस प्रकार का संबंध नहीं पाया जाता है ?

- (1) विभाजक
- (2) संयोजक
- (3) परिणामबोधक
- (4) विधेयवाचक
- (5) उत्तर नहीं देना चाहते

30. निम्नलिखित में से कौन-सा विकल्प तद्भव शब्द का उदाहरण नहीं है ?

- (1) भक्त
- (2) बरखा
- (3) भौरा
- (4) बरस
- (5) उत्तर नहीं देना चाहते

Read the following passage carefully and answer questions 39, 40 and 41.

Tiger is one of the key wildlife species in the faunal web. In 1973, the authorities realised that the tiger population had dwindled very fast. The major threats to tiger population are numerous such as poaching for trade, shrinking habitat, depletion of prey base species, etc. The trade of tiger skins and the use of their bones in traditional medicines left the tiger population on the verge of extinction. Since India and Nepal provide habitat to about two-thirds of the surviving tiger population in the world, these two nations became prime targets for poaching and illegal trading. "Project Tiger", one of the well-publicised wildlife campaigns in the world, was launched in 1973. In India, Tiger conservation has been viewed not only as an effort to save the endangered species but also as a means of preserving biotype of sizeable magnitude.

39. The skin and bones of tiger are also used _____.

- (1) in preparation of food products
- (2) as raw material in small factories
- (3) in traditional medicines
- (4) to save tiger from extinction
- (5) Not attempted

40. The major threat to tiger populations is _____.

- (1) Industrialization
- (2) Lack of Tiger Reserves
- (3) No Government policy
- (4) Poaching for trade
- (5) Not attempted

41. Find out a word from the above passage which is the antonym of 'legal'.

- (1) threat
- (2) extinction
- (3) faunal
- (4) illegal
- (5) Not attempted

42. Which of the phrases given below should replace the phrase underlined in the following sentence to make it grammatically correct ?

"She showed courage in advocating policies which were not common acceptability then."

- (1) commonly acceptable then
- (2) commonly accepted then
- (3) then common acceptability
- (4) common in acceptability than
- (5) Not attempted

43. Choose the most appropriate preposition to fill in the blank.

Visitors in the garden are prohibited _____ walking on the grass.

- (1) to
- (2) from
- (3) with
- (4) for
- (5) Not attempted

44. Fill in the blank with the most appropriate option given below.

He was advised _____ the seminar without preparation.

- (1) to not to attend
- (2) not to attend
- (3) to not attend
- (4) not to attended
- (5) Not attempted

45. Which one is the correct indirect narration of the following sentence ?

He said, 'Two and three is five.'

- (1) He said that two and three were five.
- (2) He said that two and three are five.
- (3) He said that two and three is five.
- (4) He said that two and three was five.
- (5) Not attempted

46. हरियाणा का राज्य पशु कौन-सा है ?

- (1) घोड़ा
- (2) हाथी
- (3) काला हिरण
- (4) बाघ
- (5) उत्तर नहीं देना चाहते

47. हरियाणा में राज्य शैक्षिक अनुसंधान एवं प्रशिक्षण परिषद की स्थापना कब हुई ?

- (1) 1965
- (2) 1979
- (3) 1970
- (4) 1960
- (5) उत्तर नहीं देना चाहते

48. किस किले को हरियाणा के मुख्य द्वार के नाम से जाना जाता है ?

- (1) माहम का किला
- (2) गोहाना का किला
- (3) बहादुरगढ़ का किला
- (4) कनोद का किला
- (5) उत्तर नहीं देना चाहते

49. हरियाणा _____ के लगभग 300 मील उत्तर में स्थित है ।

- (1) भूमध्य रेखा
- (2) कर्क रेखा
- (3) मकर रेखा
- (4) ग्रीनविच रेखा
- (5) उत्तर नहीं देना चाहते

50. हरियाणा के किस जिले में 'सरस्वती शुगर मिल' स्थित है ?

- (1) फरीदाबाद
- (2) रोहतक
- (3) पानीपत
- (4) यमुनानगर
- (5) उत्तर नहीं देना चाहते

46. Which is the state animal of Haryana ?

- (1) Horse
- (2) Elephant
- (3) Black Buck
- (4) Tiger
- (5) Not attempted

47. When was the State Council of Educational Research and Training established in Haryana ?

- (1) 1965
- (2) 1979
- (3) 1970
- (4) 1960
- (5) Not attempted

48. Which fort is known as the Gateway of Haryana ?

- (1) Maham Fort
- (2) Gohana Fort
- (3) Bahadurgarh Fort
- (4) Kanod Fort
- (5) Not attempted

49. Haryana is located around 300 miles North of the _____.

- (1) Equator
- (2) Tropic of Cancer
- (3) Tropic of Capricorn
- (4) Greenwich line
- (5) Not attempted

50. 'Saraswati Sugar Mill' is situated in which district of Haryana ?

- (1) Faridabad
- (2) Rohtak
- (3) Panipat
- (4) Yamunanagar
- (5) Not attempted

51. 1913 में पंजाब उच्च न्यायालय के पहले मुख्य न्यायाधीश के रूप में नियुक्त पहले भारतीय कौन थे ?

- (1) आलोक सिंह
- (2) सर छोटू राम
- (3) डॉ. सरूप सिंह
- (4) गोपाल सिंह
- (5) उत्तर नहीं देना चाहते

52. हरियाणा राज्य के पहले वित्त आयोग का गठन कब हुआ ?

- (1) 15 अक्टूबर, 1994
- (2) 2 जून, 1994
- (3) 31 मई, 1994
- (4) 26 अप्रैल, 1994
- (5) उत्तर नहीं देना चाहते

53. एम.के. गाँधी को पलवल रेलवे स्टेशन से किस दिन गिरफ्तार किया गया, जब वे रॉलेट ऐक्ट का विरोध करने पंजाब जा रहे थे ?

- (1) 10 अप्रैल, 1918
- (2) 10 अप्रैल, 1915
- (3) 10 अप्रैल, 1917
- (4) 10 अप्रैल, 1919
- (5) उत्तर नहीं देना चाहते

54. हरियाणा के जिले महेन्द्रगढ़ का प्राचीन नाम क्या है ?

- (1) सत्येवपुरम
- (2) कपिस्थल
- (3) साइरशैक
- (4) कानौड
- (5) उत्तर नहीं देना चाहते

55. शिवालिक की पहाड़ियाँ हरियाणा के किस जिले में नहीं पाई जाती हैं ?

- (1) सिरसा
- (2) पंचकुला
- (3) अंबाला
- (4) यमुनानगर
- (5) उत्तर नहीं देना चाहते

51. Who was the first Indian to be appointed as the first Chief Justice of the Punjab High Court in 1913 ?

- (1) Alok Singh
- (2) Sir Chhotu Ram
- (3) Dr. Sarup Singh
- (4) Gopal Singh
- (5) Not attempted

52. When was the first Haryana State Finance Commission formed ?

- (1) 15th October, 1994
- (2) 2nd June, 1994
- (3) 31st May, 1994
- (4) 26th April, 1994
- (5) Not attempted

53. M.K. Gandhi was arrested on which date from Palwal railway station while going to Punjab to protest against the Rowlatt Act ?

- (1) 10th April, 1918
- (2) 10th April, 1915
- (3) 10th April, 1917
- (4) 10th April, 1919
- (5) Not attempted

54. What is the ancient name of district Mahendragarh in Haryana ?

- (1) Satyevpuram
- (2) Kapisthal
- (3) Sairishaka
- (4) Kanoud
- (5) Not attempted

55. The Shivalik Hills are *not* found in which district of Haryana ?

- (1) Sirsa
- (2) Panchkula
- (3) Ambala
- (4) Yamunanagar
- (5) Not attempted

56. हाँसी में स्थित तथा पृथ्वीराज चौहान द्वारा बनवाए गए असीगरह के किले का निर्माण किस सदी में हुआ ?

- (1) 17वीं सदी
- (2) 12वीं सदी
- (3) 15वीं सदी
- (4) 14वीं सदी
- (5) उत्तर नहीं देना चाहते

57. हरियाणा में होम रूल आंदोलन के प्रचार का श्रेय जाता है :

- (1) ठाकुर राम सिंह
- (2) लाला मुरलीधर
- (3) पं. नेकीराम शर्मा
- (4) राम किशोर
- (5) उत्तर नहीं देना चाहते

58. निम्नलिखित में से किसे हरियाणा का ताज महल कहा जाता है ?

- (1) इब्राहिम सूरी का मक़बरा
- (2) शीश महल
- (3) जल महल
- (4) शेख चिल्ली का मक़बरा
- (5) उत्तर नहीं देना चाहते

59. निम्नलिखित में से किस लोक नृत्य रूप का निष्पादन पुरुषों द्वारा नहीं किया जाता ?

- (1) चौपाइयाँ
- (2) लूर
- (3) डाफ
- (4) डमरू
- (5) उत्तर नहीं देना चाहते

60. पंडित लखमी चंद का जन्म हरियाणा के निम्नलिखित में से किस गाँव में हुआ था ?

- (1) सीही
- (2) मोखरा
- (3) नाहरी
- (4) जंतीकलां
- (5) उत्तर नहीं देना चाहते

56. The fort of Asigarh situated in Hansi was built by Prithviraj Chauhan in which century ?

- (1) 17th century
- (2) 12th century
- (3) 15th century
- (4) 14th century
- (5) Not attempted

57. The credit for propagating the Home Rule Movement in Haryana goes to :

- (1) Thakur Ram Singh
- (2) Lala Murlidhar
- (3) Pt. Nekiram Sharma
- (4) Ram Kishore
- (5) Not attempted

58. Which of the following is known as the Taj Mahal of Haryana ?

- (1) Ibrahim Suri's Tomb
- (2) Sheesh Mahal
- (3) Jal Mahal
- (4) Sheikh Chilli's Tomb
- (5) Not attempted

59. Which among the following folk dance forms is **not** performed by men ?

- (1) Chaupaiyan
- (2) Loor
- (3) Daph
- (4) Damru
- (5) Not attempted

60. Pt. Lakhmi Chand was born in which of the following village of Haryana ?

- (1) Sihi
- (2) Mokhra
- (3) Nahri
- (4) Jantikalan
- (5) Not attempted

61. हरियाणा के किस जिले में साक्षरता दर सबसे अधिक है ?
- (1) कैथल
 - (2) रोहतक
 - (3) गुरुग्राम
 - (4) पंचकुला
 - (5) उत्तर नहीं देना चाहते
62. 31 दिसम्बर, 2017 के दिन हरियाणा में प्रारंभ की गई BBY योजना का विस्तृत रूप क्या है ?
- (1) भारतीय बीमा योजना
 - (2) बागवानी बीमा योजना
 - (3) बिजली बचाओ योजना
 - (4) भावंतर भरपाई योजना
 - (5) उत्तर नहीं देना चाहते
63. हरियाणा में किस वर्ष प्रत्यक्ष लाभ अंतरण (DBT) योजना का शुभारंभ हुआ ?
- (1) 2015
 - (2) 2011
 - (3) 2013
 - (4) 2014
 - (5) उत्तर नहीं देना चाहते
64. हरियाणा में प्रति व्यक्ति बिजली की खपत वर्ष 2020 - 21 तक बढ़कर कितनी हो गई है ?
- (1) 1540.45 यूनिट
 - (2) 1000 यूनिट
 - (3) 1805.45 यूनिट
 - (4) 1200.45 यूनिट
 - (5) उत्तर नहीं देना चाहते
65. हरियाणा राज्य बजट के वित्तीय वर्ष 2022 - 23 में कुल बजट का कितना प्रतिशत पुलिस क्षेत्र में व्यय के लिए निर्धारित किया गया है ?
- (1) 2.1%
 - (2) 4.6%
 - (3) 4.3%
 - (4) 6.2%
 - (5) उत्तर नहीं देना चाहते
61. Which district in Haryana has the highest literacy rate ?
- (1) Kaithal
 - (2) Rohtak
 - (3) Gurugram
 - (4) Panchkula
 - (5) Not attempted
62. What is the full form of BBY scheme launched on December 31, 2017 in Haryana ?
- (1) Bharatiya Bima Yojana
 - (2) Bagwani Bima Yojana
 - (3) Bijali Bachao Yojana
 - (4) Bhavantar Bharpayee Yojana
 - (5) Not attempted
63. In which year was the Direct Benefit Transfer (DBT) Scheme launched in Haryana ?
- (1) 2015
 - (2) 2011
 - (3) 2013
 - (4) 2014
 - (5) Not attempted
64. What is the increased per capita consumption of electricity in the year 2020 - 21 in Haryana ?
- (1) 1540.45 units
 - (2) 1000 units
 - (3) 1805.45 units
 - (4) 1200.45 units
 - (5) Not attempted
65. What is the percentage of total expenditure allocated towards Police in Haryana State Budget for the financial year 2022 - 23 ?
- (1) 2.1%
 - (2) 4.6%
 - (3) 4.3%
 - (4) 6.2%
 - (5) Not attempted

66. हरियाणा में रानी लक्ष्मी बाई अवार्ड किस क्षेत्र में दिया जाता है ?

- (1) सामाजिक कार्य
- (2) साहित्य
- (3) खेल
- (4) विज्ञान
- (5) उत्तर नहीं देना चाहते

67. रोहतक का शोरी बाज़ार हरियाणा का सबसे बड़ा बाज़ार है।

- (1) लकड़ी
- (2) कपड़ा
- (3) अनाज
- (4) ऑटो स्पेयर पार्ट्स
- (5) उत्तर नहीं देना चाहते

68. 1958 में हुए राष्ट्रमंडल खेलों में स्वर्ण पदक लाने वाले पहले कुश्तीबाज़ कौन हैं ?

- (1) लीला राम सांग्वान
- (2) सज्जन सिंह
- (3) पहलवान उदयचंद
- (4) मास्टर चंदगी राम
- (5) उत्तर नहीं देना चाहते

69. भैंस की किस प्रजाति को 'ब्लैक गोल्ड ऑफ हरियाणा' कहा जाता है ?

- (1) मुरा
- (2) भदवारी
- (3) नीति-रवि
- (4) मेहसाना
- (5) उत्तर नहीं देना चाहते

70. निम्नलिखित में से हरियाणा के किस व्यक्तित्व को विज्ञान एवं अभियांत्रिकी के क्षेत्र में 2022 का 'पद्म श्री' सम्मान प्रदान किया गया ?

- (1) रघुवेंद्र तंवर
- (2) सुमित अंतिल
- (3) ओम प्रकाश गाँधी
- (4) मोती लाल मदान
- (5) उत्तर नहीं देना चाहते

66. Rani Lakshmi Bai Award in Haryana is awarded in which area ?

- (1) Social Work
- (2) Literature
- (3) Sports
- (4) Science
- (5) Not attempted

67. Shori Bazar in Rohtak is Haryana's largest _____ market.

- (1) Wood
- (2) Cloth
- (3) Grain
- (4) Auto Spare Parts
- (5) Not attempted

68. Who is the first wrestler to win a Gold Medal in Commonwealth Games in 1958 ?

- (1) Lila Ram Sangwan
- (2) Sajjan Singh
- (3) Pahalwan Udaychand
- (4) Master Chandgi Ram
- (5) Not attempted

69. Which breed of buffalo is called the 'Black Gold of Haryana' ?

- (1) Murrah
- (2) Bhadwari
- (3) Niti-Ravi
- (4) Mehsana
- (5) Not attempted

70. Which of the following personalities from Haryana received the Padma Shri in 2022 in the field of Science and Engineering ?

- (1) Raghuvendra Tanwar
- (2) Sumit Antil
- (3) Om Prakash Gandhi
- (4) Moti Lal Madan
- (5) Not attempted

71. यदि a, b, c का औसत M तथा $ab + bc + ca = 0$ है, तो a^2, b^2, c^2 का औसत है :

- (1) $9M^2$
- (2) M^2
- (3) $3M^2$
- (4) $6M^2$
- (5) उत्तर नहीं देना चाहते

$$m \times m + m \times m + m \times m$$

$$m^2 + m^2 + m^2$$

$$3m^2$$

72. यदि $\sqrt{2} = 1.4142$ है, तो $\frac{\sqrt{2}-1}{\sqrt{2}+1}$ बराबर है :

- (1) 0.3652
- (2) 0.732
- (3) 1.3142
- (4) 0.4142
- (5) उत्तर नहीं देना चाहते

$$\frac{\sqrt{1.4-1}}{\sqrt{1.4+1}}$$

$$\frac{\sqrt{0.4}}{\sqrt{2.4}}$$

$$\frac{0.4}{0.4}$$

71. If the average of a, b, c is M and $ab + bc + ca = 0$, then the average of a^2, b^2, c^2 is

- (1) $9M^2$
- (2) M^2
- (3) $3M^2$
- (4) $6M^2$
- (5) Not attempted

72. If $\sqrt{2} = 1.4142$, then $\frac{\sqrt{2}-1}{\sqrt{2}+1}$ is equal to

- (1) 0.3652
- (2) 0.732
- (3) 1.3142
- (4) 0.4142
- (5) Not attempted

73. एक आयताकार कमरे के फर्श की विमाएँ, 4 मी. बढ़ाने पर 4 : 3 के अनुपात में और 4 मी. घटाने पर 2 : 1 के अनुपात में हो जाती हैं। कमरे के फर्श की विमाएँ क्या हैं ?

- (1) 18 मी. × 24 मी.
- (2) 12 मी. × 8 मी.
- (3) 16 मी. × 12 मी.
- (4) 18 मी. × 22 मी.
- (5) उत्तर नहीं देना चाहते

73. The dimensions of a rectangular floor of a room when increased by 4 metres become in the ratio 4 : 3 and when decreased by 4 metres become in the ratio 2 : 1. What are the dimensions of the floor of the room ?

- (1) 18 m × 24 m
- (2) 12 m × 8 m
- (3) 16 m × 12 m
- (4) 18 m × 22 m
- (5) Not attempted

$$4 : 3 \Rightarrow 12 \times 8$$

$$2 \times 1 \Rightarrow 24 \times 12$$

74. एक 80 लिटर मिश्रण में दूध और पानी का अनुपात 7 : 3 है। इस मिश्रण में कितना पानी (लिटर में) डाला जाए जिससे मिश्रण में दूध और पानी का अनुपात 2 : 1 हो जाए ?

- (1) 8
- (2) 4
- (3) 5
- (4) 6
- (5) उत्तर नहीं देना चाहते

74. The ratio of milk to water in 80 litres of a mixture is 7 : 3. The water (in litres) to be added to it to make the ratio of milk to water 2 : 1 is

- (1) 8
- (2) 4
- (3) 5
- (4) 6
- (5) Not attempted

$$\begin{matrix} m & w \\ 7 & 3 \\ 9 & 1 \times 3 \end{matrix}$$

$$7 : 3 \Rightarrow 10$$

$$6 : 1 \Rightarrow$$

$$14 : 6 \Rightarrow 20$$

$$14 : 7 \Rightarrow 21$$

$$9 \times 7 : 3$$

$$7 \times 2 : 1$$

$$3 \Rightarrow 80$$

$$14 : 6$$

$$11 \rightarrow 4 \mid 4 : 7$$

75. धनराशि जो 3 वर्षों में $6\frac{1}{4}\%$ प्रति वर्ष चक्रवृद्धि ब्याज की दर पर, जबकि ब्याज-संयोजन वार्षिक है, ₹ 4,913 बन जाती है, है :

- (1) ₹ 4,096
- (2) ₹ 3,096
- (3) ₹ 4,076
- (4) ₹ 4,085
- (5) उत्तर नहीं देना चाहते

76. किसी दूरी को तय करते समय A तथा B की चालों में 3 : 4 का अनुपात है। A को गंतव्य स्थान पर पहुँचने के लिए B से 30 मिनट अधिक लगे। A को गंतव्य स्थान पर पहुँचने में लगा समय है :

- (1) $2\frac{1}{2}$ घंटे
- (2) 1 घंटा
- (3) $1\frac{1}{2}$ घंटे
- (4) 2 घंटे
- (5) उत्तर नहीं देना चाहते

A B
3 : 4
3 → 3

77. एक समकोण त्रिभुज की एक भुजा की लंबाई, दूसरी भुजा की लंबाई की दुगुनी है तथा कर्ण की लंबाई 10 सेमी है। त्रिभुज का क्षेत्रफल है :

- (1) 50 वर्ग सेमी
- (2) 20 वर्ग सेमी
- (3) $33\frac{1}{3}$ वर्ग सेमी
- (4) 40 वर्ग सेमी
- (5) उत्तर नहीं देना चाहते

78. एक धनराशि को किसी साधारण ब्याज की दर पर 3 वर्ष के लिए निवेश किया गया। यदि इस धनराशि को, उसी समय के लिए 1% अधिक साधारण ब्याज की दर पर निवेश किया जाता, तो यह धनराशि ₹ 5,100 अधिक अर्जित करती। यह धनराशि है :

- (1) ₹ 1,70,000
- (2) ₹ 1,20,000
- (3) ₹ 1,25,000
- (4) ₹ 1,50,000
- (5) उत्तर नहीं देना चाहते

75. The principal that amounts to ₹ 4,913 in 3 years at $6\frac{1}{4}\%$ per annum compound interest compounded annually is :

- (1) ₹ 4,096
- (2) ₹ 3,096
- (3) ₹ 4,076
- (4) ₹ 4,085
- (5) Not attempted

$4913 \times \frac{25}{4}$
 $1000 \times \frac{25}{4}$

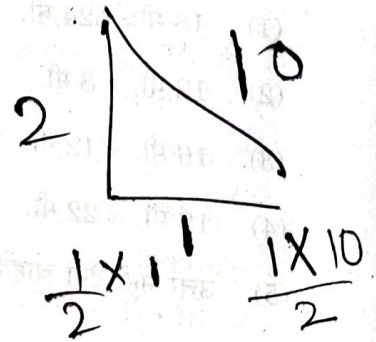
76. In covering a certain distance, the speeds of A and B are in the ratio 3 : 4. A takes 30 minutes more than B to reach the destination. The time taken by A to reach the destination is :

- (1) $2\frac{1}{2}$ hours
- (2) 1 hour
- (3) $1\frac{1}{2}$ hours
- (4) 2 hours
- (5) Not attempted

30
 3
 4
 1000
 3
 4
 30

77. The length of one side of a right-angled triangle is twice the length of the other side and the length of hypotenuse is 10 cm. The area of the triangle is :

- (1) 50 cm²
- (2) 20 cm²
- (3) $33\frac{1}{3}$ cm²
- (4) 40 cm²
- (5) Not attempted



78. A sum was invested at simple interest at a certain rate for 3 years. Had it been invested at 1% higher rate of simple interest for the same time, it would have fetched ₹ 5,100 more. The sum is :

- (1) ₹ 1,70,000
- (2) ₹ 1,20,000
- (3) ₹ 1,25,000
- (4) ₹ 1,50,000
- (5) Not attempted

79. दो अभाज्य संख्याओं x और y ($x > y$) का LCM 161 है। $(3y - x)$ का मान है :

- (1) 2
- (2) -2
- (3) -1
- (4) 1
- (5) उत्तर नहीं देना चाहते

$$\frac{161}{7} = 23$$

80. छः घंटियाँ एक साथ बजती हैं और बाद में क्रमशः 2 सेकण्ड, 4 सेकण्ड, 6 सेकण्ड, 8 सेकण्ड, 10 सेकण्ड तथा 12 सेकण्ड के अन्तराल से बजती हैं। 30 मिनट में ये छः घंटियाँ एक साथ कितनी बार बजेंगी ?

- (1) 16
- (2) 4
- (3) 10
- (4) 15
- (5) उत्तर नहीं देना चाहते

$$2 \times 2 \times 3 \times 2 \times 5 \times 2$$

$$\Rightarrow \frac{2 \times 2 \times 3 \times 2 \times 5 \times 2}{2 \times 2 \times 2 \times 3 \times 4 \times 5 \times 6 \times 8 \times 10 \times 12}$$

79. LCM of two prime numbers x and y ($x > y$) is 161. The value of $(3y - x)$ is :

- (1) 2
- (2) -2
- (3) -1
- (4) 1
- (5) Not attempted

x and y

$$3y - x = 3$$

$$3y = 3 + x$$

$$y = \frac{3+x}{3}$$

80. Six bells commence tolling together and toll at intervals of 2, 4, 6, 8, 10 and 12 seconds respectively. In 30 minutes, how many times do these six bells toll together ?

- (1) 16
- (2) 4
- (3) 10
- (4) 15
- (5) Not attempted

$$x \times y = 161$$

$$x \times \frac{x}{3} = 161$$

$$x^2 = 161 \times 3$$

81. यदि $\frac{1}{3718} = 0.2689$ है, तो $\frac{1}{0.0003718}$ का मान है :

- (1) 0.2689
- (2) 2689
- (3) 2.689
- (4) 26890
- (5) उत्तर नहीं देना चाहते

$$\frac{1}{3718} = \frac{2689}{10000}$$

81. If $\frac{1}{3718} = 0.2689$, then the value of $\frac{1}{0.0003718}$ is :

- (1) 0.2689
- (2) 2689
- (3) 2.689
- (4) 26890
- (5) Not attempted

82. यदि $m = -4$ तथा $n = -2$ हैं, तो $m^3 - 3m^2 + 3m + 3n + 3n^2 + n^3$ का मान होगा :

- (1) -128
- (2) -120
- (3) -124
- (4) -126
- (5) उत्तर नहीं देना चाहते

$$(-4)^3 - 3(-4)^2 + 3(-4) + 3(-2) + 3(-2)^2 + (-2)^3$$

$$= -64 - 48 - 12 - 6 + 12 - 8$$

82. If $m = -4$ and $n = -2$, then the value of $m^3 - 3m^2 + 3m + 3n + 3n^2 + n^3$ is :

- (1) -128
- (2) -120
- (3) -124
- (4) -126
- (5) Not attempted

$$(-4)^3 - 3(-2)^2 + 3(2) + 3(-2)$$

$$(-4)^3 - 3(-2)^2 + 3(-2)$$

$$\frac{64}{8} = 8$$

$$-256 - 48 - 12 - 6 + 12 - 8$$

$$(-4)^3 - 3(-4)^2 + 3(-4) + 3(-2) + 3(-2)^2 + (-2)^3$$

83. एक बर्तन में 40 लिटर दूध है। इसमें से 4 लिटर दूध निकाल कर उसकी जगह 4 लिटर पानी डाल दिया गया। ऐसा ही कार्य दो बार और किया गया। अब बर्तन में कितना दूध रह गया ?

- (1) 29-16 लिटर
- (2) 26-34 लिटर
- (3) 27-36 लिटर
- (4) 28 लिटर
- (5) उत्तर नहीं देना चाहते

$$40 \times \frac{3}{4} \times \frac{3}{4} \times \frac{3}{4}$$

$$= 40 \times \frac{27}{64}$$

$$= \frac{1080}{64}$$

$$= 16 \frac{20}{64}$$

$$= 16 \frac{5}{16}$$

83. A container contains 40 litres of milk. From the container 4 litres of milk was taken out and replaced by 4 litres of water. This process was repeated further two times. How much milk left in the container ?

- (1) 29-16 litres
- (2) 26-34 litres
- (3) 27-36 litres
- (4) 28 litres
- (5) Not attempted

$$40 \times \frac{3}{4} \times \frac{3}{4} \times \frac{3}{4}$$

$$= 40 \times \frac{27}{64}$$

$$= \frac{1080}{64}$$

$$= 16 \frac{20}{64}$$

$$= 16 \frac{5}{16}$$

84. A, B तथा C ने एक व्यापार में क्रमशः ₹ 80,000, ₹ 40,000 तथा ₹ 80,000 निवेश किए। छह मास के बाद A चला गया। यदि आठ मास के बाद कुल लाभ ₹ 40,050 हुआ, तो लाभ में B का भाग कितना है ?

- (1) ₹ 9,000
- (2) ₹ 8,000
- (3) ₹ 8,900
- (4) ₹ 5,000
- (5) उत्तर नहीं देना चाहते

84. A, B and C invested ₹ 80,000, ₹ 40,000 and ₹ 80,000 respectively in a business. A left after six months. If total profit after eight months is ₹ 40,050, then what is the share of B in the profit ?

- (1) ₹ 9,000
- (2) ₹ 8,000
- (3) ₹ 8,900
- (4) ₹ 5,000
- (5) Not attempted

85. A, B से 30% अधिक कुशल है। दोनों एक साथ काम करते हुए, एक कार्य को पूरा करने में कितना समय लेंगे, जबकि A अकेला उस कार्य को 23 दिन में पूरा कर सकता है ?

- (1) 15 दिन
- (2) 11 दिन
- (3) 13 दिन
- (4) $20 \frac{3}{17}$ दिन
- (5) उत्तर नहीं देना चाहते

85. A is 30% more efficient than B. How much time will they, working together, take to complete a job which A alone could have done in 23 days ?

- (1) 15 days
- (2) 11 days
- (3) 13 days
- (4) $20 \frac{3}{17}$ days
- (5) Not attempted

AX

$$A \Rightarrow \frac{30}{100} \times B$$

$$\frac{70}{100} \times 23$$

86. बिल्ट-इन एक्सेप्शन इंपोर्ट एरर कब आता है ?
- (1) जब इंडेक्स या सबस्क्रिप्ट अनुक्रम की सीमा से बाहर हो ।
 - (2) जब पूछे गए मॉड्यूल की व्याख्या न की गई हो ।
 - (3) जब इनपुट () द्वारा किसी भी डाटा को पढ़े बिना फाइल के अंत (एण्ड ऑफ फाइल) स्थिति पहुँच जाती है ।
 - (4) जब लोकल अथवा ग्लोबल वेरिएबल के नाम की व्याख्या न की गई हो ।
 - (5) उत्तर नहीं देना चाहते

87. निम्नलिखित में से कौन-सा एक सैकेंडरी मेमोरी का उदाहरण नहीं है ?
- (1) रीड ओनली मेमोरी
 - (2) हार्ड डिस्क ड्राइव (एच.डी.डी.)
 - (3) सी.डी. रोम
 - (4) मेमोरी कार्ड
 - (5) उत्तर नहीं देना चाहते

88. निम्नलिखित में से कौन-सा एक डाटाबेस मैनेजमेंट सिस्टम (डी.बी.एम.एस.) नहीं है ?
- (1) माइक्रोसॉफ्ट एक्सेल
 - (2) माइSQL
 - (3) ऑरेकल
 - (4) मॉगोDB
 - (5) उत्तर नहीं देना चाहते

89. उस नेटवर्किंग टोपोलॉजी को क्या कहेंगे जहाँ हर एक संवाद उपकरण एक केंद्रीय नोड से जुड़ा होता है ?
- (1) स्टार टोपोलॉजी
 - (2) बस टोपोलॉजी
 - (3) रिंग टोपोलॉजी
 - (4) मेश टोपोलॉजी
 - (5) उत्तर नहीं देना चाहते

89. When is the built-in exception Import Error raised ?
- (1) It is raised when the index or subscript in a sequence is out of range.
 - (2) It is raised when the requested module definition is not found.
 - (3) It is raised when the end of file condition is reached without reading any data by input ().
 - (4) It is raised when a local or global variable name is not defined.
 - (5) Not attempted

87. Which of the following is *not* an example of secondary memory ?
- (1) Read only memory
 - (2) Hard Disk Drive (HDD)
 - (3) CD ROM
 - (4) Memory Card
 - (5) Not attempted

88. Which of the following is *not* a Database Management System (DBMS) ?
- (1) Microsoft Excel
 - (2) MySQL
 - (3) Oracle
 - (4) MongoDB
 - (5) Not attempted

89. What is the name of the Networking Topology where each communicating device is connected to a central node ?
- (1) Star Topology
 - (2) Bus Topology
 - (3) Ring Topology.
 - (4) Mesh Topology
 - (5) Not attempted

90. भारत के संविधान का अनुच्छेद 395, जो संविधान का अंतिम अनुच्छेद भी है, निम्नलिखित में से किसके प्रावधान के बारे में बताता है ?

- (1) नए राज्यों का गठन
- (2) भारतीय स्वतंत्रता अधिनियम, 1947 का निरसन
- (3) आपात की उद्घोषणा
- (4) नागरिकता संशोधन अधिनियम, 2019
- (5) उत्तर नहीं देना चाहते

91. 'मतदाता जंक्शन' का संबंध है :

- (1) मतदाताओं को जागरूक बनाने के लिए एक नए रेलवे स्टेशन का नाम
- (2) दिव्यांग मतदाताओं के लिए विशेष पोलिंग बूथ
- (3) पोस्टल बैलेट को सँभालने हेतु अधिकारियों के लिए प्रशिक्षण कार्यक्रम
- (4) मतदाताओं को जागरूक बनाने के लिए भारत निर्वाचन आयोग द्वारा बनाई गई रेडियो शृंखला
- (5) उत्तर नहीं देना चाहते

92. कठोर सतहों जैसे पत्थर अथवा धातु पर उत्कीर्ण लिखाई के अध्ययन को कहते हैं

- (1) मुद्रण-कला
- (2) सुलेखन
- (3) पुरालेखशास्त्र
- (4) प्रतिमा-विज्ञान
- (5) उत्तर नहीं देना चाहते

93. 'नियति के साथ साक्षात्कार' भारत की आज़ादी का एक प्रसिद्ध भाषण है जिसे भारत की संविधान सभा के निम्नलिखित में से किस सदस्य ने दिया था ?

- (1) वी.जे. पटेल
- (2) जे.एल. नेहरू
- (3) बी.आर. अम्बेडकर
- (4) एस.पी. मुखर्जी
- (5) उत्तर नहीं देना चाहते

90. Article 395 of the Indian Constitution which is also the final (last) Article of the Constitution, states the provision related to which of the following ?

- (1) Formation of New States
- (2) Repeal of the Indian Independence Act, 1947
- (3) Proclamation of Emergency
- (4) Citizenship Amendment Act, 2019
- (5) Not attempted

91. 'Matdata Junction' refers to :

- (1) name of a new railway station to raise voter awareness.
- (2) special polling booth for Divyang voters.
- (3) training programme for officials to handle postal ballot.
- (4) radio series produced by Election Commission of India for voter awareness.
- (5) Not attempted

92. The study of writings engraved on hard surfaces such as stone or metal is called _____.

- (1) Typography
- (2) Calligraphy
- (3) Epigraphy
- (4) Iconography
- (5) Not attempted

93. 'A tryst with destiny', is a famous speech illustrative of India's independence made by which of the following members of the Constituent Assembly of India ?

- (1) V.J. Patel
- (2) J.L. Nehru
- (3) B.R. Ambedkar
- (4) S.P. Mukherjee
- (5) Not attempted

94. यौगिक के बारे में निम्नलिखित में से कौन-सा सही है/हैं ?

- (a) यह घटक पदार्थों के गुणधर्मों को दर्शाता है ।
(b) प्रत्येक नए पदार्थ का संघटन सदैव स्थायी होता है ।
(c) घटकों को केवल रासायनिक या वैद्युत-रासायनिक अभिक्रियाओं द्वारा ही पृथक किया जा सकता है ।

नीचे दिए गए कूट में से सही विकल्प का चयन कीजिए :

- (1) केवल (a)
(2) (a) तथा (b)
(3) (a) तथा (c)
(4) (b) तथा (c)
(5) उत्तर नहीं देना चाहते

95. निम्नलिखित में से कौन-सा/से कथन कोलाइडी विलयन के गुणधर्मों के विषय में सही है/हैं ?

- (a) कोलाइड एक विषमांगी मिश्रण है ।
(b) जब कोलाइड को शांत छोड़ दिया जाता है तब विलेय कण तल पर बैठते हैं अर्थात् कोलाइड अस्थायी होते हैं ।
(c) कोलाइड इतने बड़े होते हैं कि प्रकाश की किरण को प्रकीर्ण करते हैं तथा उसके मार्ग को दृश्य बनाते हैं ।

नीचे दिए गए कूट में से सही विकल्प का चयन कीजिए :

- (1) केवल (a)
(2) (a) तथा (b)
(3) (a) तथा (c)
(4) (b) तथा (c)
(5) उत्तर नहीं देना चाहते

96. 68वें राष्ट्रीय फिल्म पुरस्कारों में फ़ीचर फिल्म श्रेणी में किस फिल्म को 'सामाजिक मुद्दों पर बनी सर्वश्रेष्ठ फिल्म' घोषित किया गया ?

- (1) नाट्यम (नृत्य) (तेलुगू)
(2) मंडेला (तमिल)
(3) फ्यूनरल (मराठी)
(4) तैलेडांडा (बिहेडिंग अ लाइफ) (कन्नड़)
(5) उत्तर नहीं देना चाहते

MARAD2/Page 21

रफ कार्य के लिए स्थान / SPACE FOR ROUGH WORK

94. Which of the following statements is/are correct about compounds ?

- (a) It shows the properties of the constituent substances.
(b) The composition of each new substance is always fixed.
(c) The constituents can be separated only by chemical or electrochemical reactions.

Choose the correct option from the codes given below :

- (1) Only (a)
(2) (a) and (b)
(3) (a) and (c)
(4) (b) and (c)
(5) Not attempted

95. Which of the following statements is/are correct about the properties of a Colloidal Solution ?

- (a) A colloid is a heterogeneous mixture.
(b) The solute particles settle down when colloids are left undisturbed, hence, colloids are unstable.
(c) Colloids are big enough to scatter a beam of light passing through it and make its path visible.

Choose the correct option from the codes given below :

- (1) Only (a)
(2) (a) and (b)
(3) (a) and (c)
(4) (b) and (c)
(5) Not attempted

96. Which film won the 'Best Film on Social Issues' Award in the 68th National Film Awards under the feature films category ?

- (1) Natyam (Dance) (Telugu)
(2) Mandela (Tamil)
(3) Funeral (Marathi)
(4) Taledanda (Beheading a Life) (Kannada)
(5) Not attempted

MARAD2/Page 21

97. 'जनांकिकीय संक्रमण', एक अवधारणा जिसे फ्रैंक नोटेस्टीन ने 1945 में विकसित किया था, आर्थिक विकास तथा के संबंधों की व्याख्या करती है।

- (1) कार्टोग्राफिक सीमाएँ
- (2) सामाजिक अपराध दर
- (3) जन्म तथा मृत्यु दर
- (4) महामारी में जीवन की हानि
- (5) उत्तर नहीं देना चाहते

98. एक नृत्य मुद्रा में नटराज की कांस्य प्रतिमा का संबंध किससे है ?

- (1) नंदी
- (2) कृष्ण
- (3) शिव
- (4) काली
- (5) उत्तर नहीं देना चाहते

99. छोटानागपुर के पठारी क्षेत्र में निम्नलिखित में से कौन-से उद्योग अधिकांशतः संकेन्द्रित हैं ?

- (1) ऑटोमोबाइल उद्योग
- (2) चीनी उद्योग
- (3) लोहा और इस्पात उद्योग
- (4) उर्वरक उद्योग
- (5) उत्तर नहीं देना चाहते

100. सामान्यतया निम्नलिखित में से किसे भूमंडलीकरण का परिणाम नहीं माना जाता है ?

- (1) बहुपक्षीय व्यापार समझौते
- (2) आउटसोर्सिंग
- (3) शुल्क अवरोध
- (4) प्रत्यक्ष विदेशी निवेश
- (5) उत्तर नहीं देना चाहते

97. 'Demographic Transition', a concept developed by Frank Notestein in 1945, described the relationship between economic development and

- (1) Cartographic boundaries
- (2) Social crime rate
- (3) Death and Birth rate
- (4) Loss of lives in epidemics
- (5) Not attempted

98. Nataraja is a bronze sculpture in a dancing position associated with _____.

- (1) Nandi
- (2) Krishna
- (3) Shiva
- (4) Kali
- (5) Not attempted

99. Which of the following industries has the maximum concentration in the Chhotanagpur Plateau region ?

- (1) Automobile Industry
- (2) Sugar Industry
- (3) Iron and Steel Industry
- (4) Fertilizer Industry
- (5) Not attempted

100. Which among the following will **not** be ordinarily considered an outcome of globalization ?

- (1) Multilateral trade agreements
- (2) Outsourcing
- (3) Tariff barriers
- (4) Foreign Direct Investment
- (5) Not attempted